

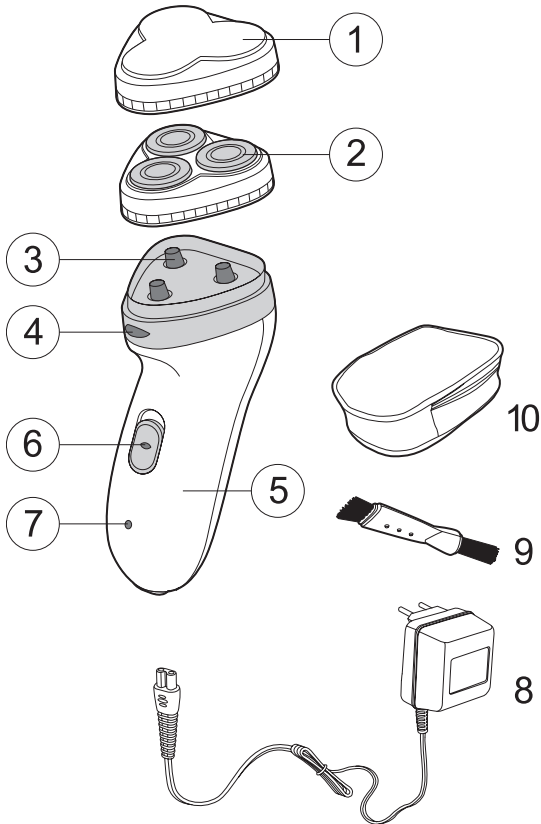
Vitek

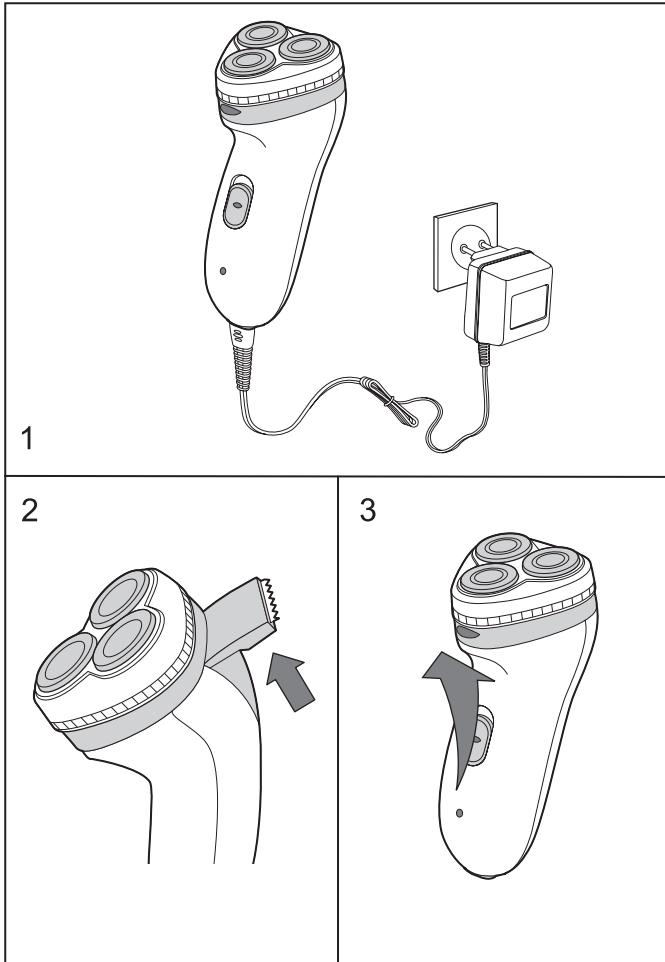


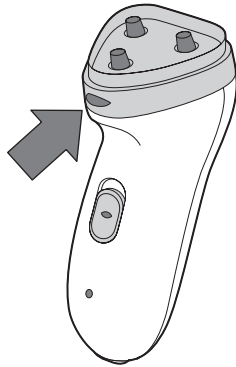
| | | |
|------------|----------------------------|----|
| GB | MANUAL INSTRUCTION | 6 |
| DE | DIE BETRIEBSANWEISUNG | 9 |
| RUS | ИНСТРУКЦИЯ ПО ЭКСПЛУАТАЦИИ | 12 |
| FR | NOTICE D'UTILISATION | 15 |
| IT | ISTRUZIONI D'USO | 18 |
| E | INSTRUCCIONES DE USO | 21 |
| BG | ИНСТРУКЦИЯ ЗА ЕКСПЛОАТАЦИЯ | 24 |
| HU | HASZNÁLATI ÚTMUTATÓ | 27 |
| SCG | UPUSTVO ZA UPOTREBU | 30 |
| PL | INSTRUKCJA OBSŁUGI | 33 |
| CZ | NÁVOD K POUŽITÍ | 36 |
| UA | ІНСТРУКЦІЯ З ЕКСПЛУАТАЦІЇ | 39 |
| BEL | ІНСТРУКЦЫЯ ПА ЭКСПЛУАТАЦЫІ | 42 |
| AR | تعلیمات ال استعمال خدام | 45 |

*Fashion
style*

VT-1373 B

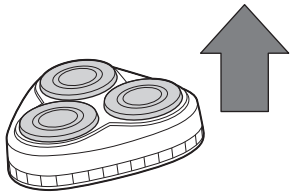




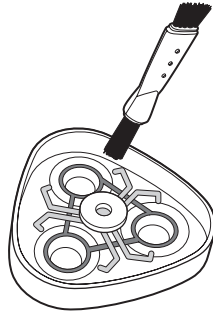


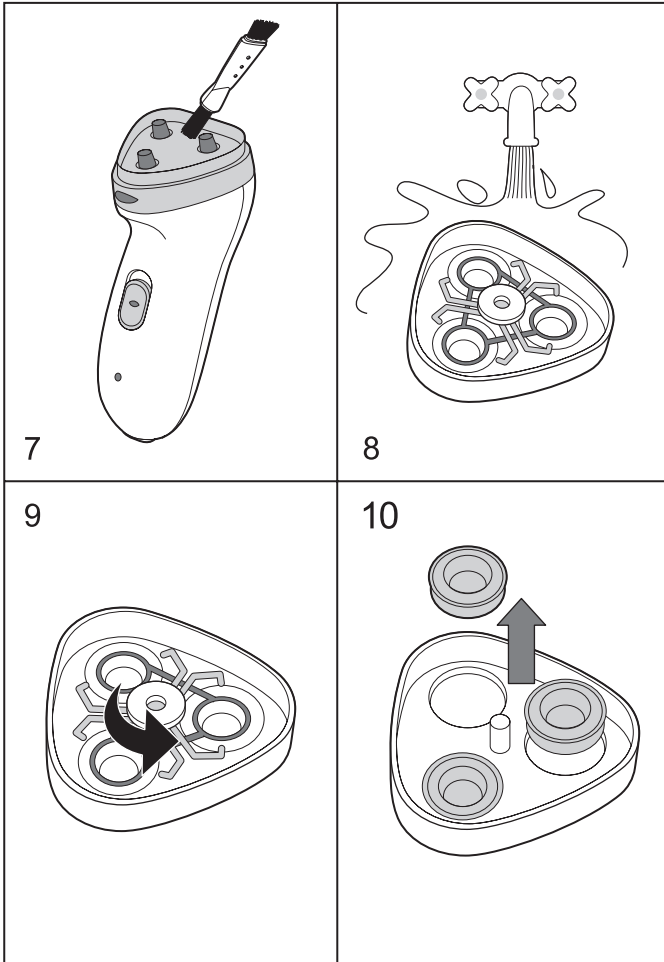
4

5



6





РУССКИЙ

Аккумуляторная бритва для сухого бритья с тремя плавающими бритвенными головками

Детали устройства

1. Защитный колпачок
2. Бреющий блок
3. Привод лезвий
4. Кнопка фиксатора бреющего блока
5. Корпус бритвы
6. Выключатель питания с кнопкой блокировки
7. Индикатор зарядки
8. Зарядное устройство
9. Кисточка для чистки
10. Дорожная сумка

Зарядка (Рис. 1)

Перед первым использованием бритвы или после длительного перерыва в ее эксплуатации необходима 4-часовая зарядка аккумуляторной батареи.

- Вставьте разъем зарядного устройства (8) в гнездо зарядки с нижней стороны корпуса и включите зарядное устройство в сеть, при этом загорится индикатор (7).
- Повторные циклы зарядки аккумуляторной батареи не должны превышать двух часов.

Внимание!

- Не заряжайте аккумуляторную батарею свыше 10 часов и при температуре ниже 0°C и выше 40°C, т.к. это может привести к уменьшению ее электроемкости.
- Если вы не используете бритву свыше 20 дней, зарядите ее в течение четырех часов.

Использование

Наилучшие результаты бритья достигаются в том случае, если ваша кожа сухая. Вашей коже может потребоваться 2-3

недели для того, чтобы привыкнуть к данной бритвенной системе.

- Снимите защитный колпачок (1).
- Включите бритву выключателем (6).
- Слегка касаясь кожи, перемещайте бреющий блок, совершая одновременно возвратно-поступательные и вращательные движения.
- По окончании бритья выключите устройство выключателем (6), закройте бреющий блок защитным колпачком (1) и уберите бритву на хранение.

Использование триммера (Рис. 2, 3)

Триммер предназначен для подравнивания висков и для ухода за усами.

- Сдвиньте переключатель триммера по направлению вверх.
- Включите бритву выключателем (6).
- Расположите триммер под правильным углом к коже и передвигайте его постепенно вниз, подравнивая усы или виски.
- Выключите бритву и сдвиньте переключатель триммера по направлению вниз.

Чистка бритвы

- Нажмите на кнопку фиксатора бреющего блока (4) и снимите его (Рис. 4, 5).
- Используйте кисточку (9), прочистите бреющий блок с внутренней и с наружной стороны, а также привод лезвий (Рис. 6, 7).
- Установите бреющий блок на место, закройте его защитным колпачком и уберите бритву.

Один раз в два месяца рекомендуется очищать бритвенные головки (Рис. 9, 10)

- Выключите электробритву.

РУССКИЙ

- Нажмите кнопку фиксатора (4) и снимите бреющий блок.
- Слегка нажмите и поверните колесико против часовой стрелки и снимите фиксирующую рамку.
- Снимите и очистите бритвенные головки (отдельно вращающиеся и неподвижные ножи). Не перепутайте вращающиеся и неподвижные ножи. Это важно, поскольку вращающийся и неподвижный ножи каждой головки подогнаны друг к другу, что гарантирует оптимальные рабочие характеристики каждой пары ножей. Если вы случайно перепутали комплекты ножей, то может потребоваться несколько недель для того, чтобы восстановить оптимальные характеристики бритья.
- Очистите вращающийся нож с помощью кисточки. Используйте сторону кисточки с короткой щетиной.
- Очистите неподвижный нож при помощи кисточки.
- Установите бритвенные головки в бреющий блок, установите фиксирующую рамку и поверните колесико по часовой стрелке.
- Установите бреющий блок на электробритву.

Внимание!

Допускается промывка бреющего блока под струей теплой воды (Рис. 8). Полностью просушите бреющий блок перед его установкой, избегайте попадания воды в корпус электробритвы.

После промывки бреющего блока смажьте центральные области неподвижных ножей маслом для швейных машин или машинок для стрижки. Это предотвратит изнашивание бритвенных головок.

Триммер

- Очищайте триммер после каждого использования.
- Выключите электробритву.
- Очистите триммер с помощью кисточки (9), входящей в комплект поставки.
- Каждые шесть месяцев смазывайте триммер каплей масла для швейных машин или машинок для стрижки.

Замена бритвенных головок (Рис. 9, 10)

Для достижения оптимальных результатов бритья своевременно производите замену бритвенных головок по мере необходимости.

- Выключите электробритву.
- Нажмите кнопку фиксатора (4) и снимите бреющий блок.
- Слегка нажмите и поверните колесико против часовой стрелки и снимите фиксирующую рамку.
- Замените бритвенные головки, установите фиксирующую рамку и поверните колесико по часовой стрелке.
- Установите бреющий блок на электробритву.

ЗАЩИТА ОКРУЖАЮЩЕЙ СРЕДЫ

Данная бритва содержит аккумуляторную батарею, подлежащую утилизации.

Перед тем как избавиться от пришедшей в негодность электробритвы, необходимо извлечь из нее аккумуляторную батарею и действовать по принятым в вашей стране правилам утилизации вредных отходов. Не выбрасывайте бритву, пока не удалите из нее встроенную аккумуляторную батарею.

ПРЕДУПРЕЖДЕНИЯ

- Не заряжайте аккумуляторную

РУССКИЙ

батарее электробритвы в местах с температурой ниже 0°C и выше 40°C, а также под прямыми солнечными лучами, возле нагревательных приборов или в местах с повышенной влажностью.

- Для подзарядки бритвы пользуйтесь только зарядным устройством, входящим в комплект поставки.
- Держите зарядное устройство подальше от воды и не дотрагивайтесь до него влажными руками.
- Храните зарядное устройство в сухом и безопасном месте и оберегайте его от повреждений.
- Не надавливайте сверху на неподвижные сетки бреющих головок, чтобы избежать их повреждения.
- Во избежание травм не пользуйтесь бритвой, если повреждены внешние бреющие сетки или внутренние режущие ножи.
- Если бритва не работает должным образом, обратитесь в авторизованный сервисный центр.
- Всегда пользуйтесь бритвой только по назначению, как указано в данной инструкции.
- Не храните зарядное устройство в таких местах, где оно может упасть в ванну или в раковину.

Изделие предназначено только для бытового использования.

ТЕХНИЧЕСКИЕ ХАРАКТЕРИСТИКИ

Зарядное устройство:

Напряжение питания 220В ~ 50Гц

Выходное напряжение ~3,5В

Бритва:

Потребляемая мощность 3Вт

Производитель оставляет за собой право изменять характеристики прибора без предварительного уведомления.

Срок службы прибора не менее 3-х лет



Данное изделие соответствует всем требуемым европейским и российским стандартам безопасности и гигиены.

Производитель: АН-ДЕР ПРОДАКТС ГмбХ, Австрия
Йеневайнгассе, 10/10, 1210, Вена, Австрия