

Внимание!

1. Данное детское удерживающее устройство является универсальным. Оно испытано на основании ТР О безопасности колесных транспортных средств (Правила ЕЭК ООН №44) с поправками 04 для общего использования в транспортных средствах и может быть установлено на большинстве, но не на всех сиденьях транспортных средств.

2. Устройство может быть установлено правильно, если изготовитель транспортного средства указал в инструкции на транспортное средство, что в него можно установить универсальное детское удерживающее устройство для данной возрастной группы.

3. Данное детское удерживающее устройство отнесено к универсальной категории на основании жестких условий по сравнению с предыдущими конструкциями, на которых этого указания нет.

Производитель: SOYEA CORPORATION (СОЙЕ КОРПОРАЙШН).

Адрес производителя: 3RD FL., YEOAM B/D, 254-4, SEONYEON-DONG, BUNDANG-GU, SEONGNAM-CITY, GYEONGGI-DO, KOREA (ЗРД ФЛ, ЙОАМ Б/Д, 254-4, СОЙОН-ДОН, ПУНДАН-ГУ, СОННАМ-СИТИ, КЁНГИДО, КОРЕЯ)

Филиал: DONGGUAN SOYEA BABY GOODS Co.,LTD (ДОНГУАН СОЙЕ БЕЙБИ ГУДЗ Ко.,ЛТД).

Адрес: NANGE INDUSTRIAL DAO JIAO, NANGE DONGGUAN, GUANGDONG, PRC (НАНЖЕ ИНДАСТРИАЛ ДАО ДЖИАО НАНЖЕ ДОНГУАН, ГУАНГДОНГ, КНР).

Соответствует требованиям технического регламента "О безопасности колесных транспортных средств", ГОСТ Р 41.44-2005 (Правила ЕЭК ООН №44)

Дата выпуска: 2015 г. Срок службы: 5 лет.

Изготовлено из полимерных материалов, с элементами и деталями из текстильных материалов, металла.

ВНИМАНИЕ: Использовать в транспортных средствах, оснащенных ремнями с креплениями в трех точках.



УНИВЕРСАЛЬНОЕ Y 9-36 кг (группа 1-2-3)

Capella



Автокресло Capella с системой Isofix

ИНСТРУКЦИЯ ПО ЭКСПЛУАТАЦИИ

Группа I: 9-18 кг

Группа II: 15-25 кг

Группа III: 22-36 кг

Гарантийный талон

Наименование изделия: _____

Модель: _____

Страна-изготовитель: _____

Дата покупки: _____

Сведения о продавце

Название: _____

(Место для печати продавца)

Адрес: _____

Телефон: _____

Изделие получило в исправном состоянии и полной комплектации.

Претензий к внешнему виду не имею.

Руководство по эксплуатации получил.

С условиями гарантии ознакомлен и согласен: _____

(Подпись покупателя)

Условия гарантии

Уважаемый потребитель!

Выражаем благодарность за Ваш выбор, гарантируем высокое качество и безупречное функционирование данного изделия при соблюдении правил его эксплуатации.

Настоящая гарантия предоставляется в дополнение к правам потребителя, установленным законодательством Российской Федерации, и действительна в случае предъявления правильно и полностью заполненного гарантийного талона.

Без предъявления данного талона или при неправильном (неполном) его заполнении претензии по качеству изделия не принимаются. При предъявлении гарантийного талона необходимо иметь товарный чек или кассовый чек либо иной подтверждающий оплату изделия документ.

Гарантия действительна в течение _____ месяцев со дня покупки.

Гарантия распространяется на изделия, недостатки и неисправности которых вызваны дефектами производства.

Изделие принимается только в чистом виде.

Гарантия не распространяется на обивочную ткань изделия, а так же на детали и комплектующие подвергающиеся естественному износу, такие как: заклепки, молнии и т.д.

Гарантия считается недействительной в следующих случаях:

Изделие использовалось с нарушением требований руководства по эксплуатации или небрежно;

Изделие получило механическое повреждение в результате удара или падения, либо применения чрезмерной силы;

Наступление обстоятельств непреодолимой силы (пожар, несчастный случай и т.д.);

Повреждение, появившееся во время отгрузки (отправки) изделия покупателю или от него;

Ремонт изделия в течение гарантийного срока производился не в уполномоченной гарантийной мастерской или ремонт был произведен неоригинальными запасными частями;

Неисправность изделия образовалась из-за недостатка, который не был своевременно обнаружен и устранен.

Изделие использовалось в предпринимательской деятельности.

В изделие вносились конструктивные изменения. Продавец (производитель) не отвечает за повреждение ткани, возникшее под воздействием инородных красителей, колюще-режущих средств, различных загрязнителей, а также под воздействием солнечных лучей и других природных явлений.

Содержание-----1

Введение-----2

Важно-----3-4

Схема-----5-6

Информация по установке-----7

Установка автокресла группы I-----8-9

Установка автокресла группы II/III-----10

Регулировка высоты плечевых ремней -----11-12

Уход за изделием-----13

Смена чехла-----14

Меры безопасности-----15

Гарантия-----16

ВВЕДЕНИЕ

Уважаемые родители,

Благодарим Вас за приобретение автомобильного кресла торговой марки «Capella»!

Пожалуйста, убедитесь, что автокресло подходит по характеристикам Вашему ребенку (по возрасту, весу), а так же подходит для установки в Ваш автомобиль.

Данное изделие предназначено для детей весом от 9 до 36 кг (возрастная группа от 9 месяцев до 12 лет).

Будьте внимательны при установке автокресла в салоне автомобиля. Убедитесь, что оно правильно зафиксировано.

Настоятельно рекомендуем перед началом использования изделия внимательно ознакомиться с данной инструкцией по эксплуатации.

Автокресло “Capella” соответствует требованиям ТР "О безопасности колесных транспортных средств".

Производитель оставляет за собой право вносить изменения в конструкцию изделия без уведомления третьих лиц.

Если у Вас возникли какие-либо вопросы, касательно эксплуатации данного изделия, пожалуйста, обратитесь к представителю компании в Вашем регионе.

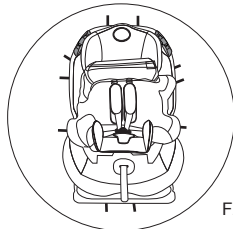
МЕРЫ БЕЗОПАСНОСТИ

Для безопасности Вашего ребенка, пожалуйста, внимательно прочтите данную информацию:

- Убедитесь, что ремни безопасности отрегулированы для Вашего ребенка.
 - Одежда может повлиять на плотность прилегания ремней безопасности. Регулярно проверяйте натяжения ремней.
 - Убедитесь, что ремни безопасности хорошо натянуты, а плечевые накладки расположены на нужной высоте.
 - Регулярно проверяйте, не повреждены ли ремни безопасности.
 - Центральный замок не должен располагаться на животике ребенка.
 - Нижняя часть внутренних ремней должна располагаться на тазовой области ножек ребенка, а не на животике.
 - Диагональные ремни должны находиться на плечах ребенка, а не на шее.
 - Следите за тем, чтобы ремни безопасности не перекручивались.
 - Следите за целостностью и исправностью центрального замка ремней безопасности, во избежание травм ребенка.
 - Проверьте, правильно ли расположена мягкая вставка.
 - Убедитесь, что автокресло подходит по размеру Вашему ребенку.
- ЕЩЕ РАЗ УБЕДИТЕСЬ, что:
- Вы приобрели автокресло нужной группы
 - автокресло соответствует размеру и возрасту ребенка

Удаление чехла с корпуса автокресла и мягких накладок с ремней безопасности

- a) Ослабьте натяжение ремней (см. раздел по регулировке высоты ремней безопасности).
- b) Отогните края чехла по всему периметру корпуса автокресла (рис. F20).
- c) Вытащите ремни и центральный замок через отверстия в чехле автокресла.
- d) Снимите чехол.
- e) После чистки снова наденьте мягкие накладки на ремни, а чехол- на корпус автокресла.
- f) Проденьте ремни и центральный замок через отверстия в чехле.
- g) Зафиксируйте чехол на корпусе при помощи липучек.
- h) Застегните застежку и протяните ремни через мягкие накладки, отверстия в чехле и корпус автокресла.
- i) Закрепите ремни на соответствующих скобах.
- j) Закрепите чехол при помощи специальных фиксаторов, расположенных на корпусе автокресла.



- Данное автокресло торговой марки «Capella» предназначено для возрастной группы от 9 месяцев до 12 лет (группа I (9-18 кг), группа II (15-25 кг), группа III (22-36 кг)).
- Перед началом использования изделия внимательно ознакомьтесь с инструкцией. Для обеспечения безопасности Вашего ребенка во время поездки в автомобиле следуйте всем указаниям этой инструкции.
- Правильная установка автокресла в салоне автомобиля чрезвычайно важна для обеспечения безопасности Вашего малыша.
- Безопасное расположение автокресла – на заднем сиденье автомобиля. Кресло должно быть установлено только лицом по направлению движения и зафиксировано с помощью трехточечного штатного ремня безопасности, соответствующего стандарту ECE R 16 или подобному стандарту.
- Во избежание получения серьезных травм ребенком во время аварии, запрещено устанавливать автокресло на переднее сиденье автомобиля, оснащенное подушками безопасности.
- Убедитесь, что в салоне автомобиля отсутствуют тяжелые, остроконечные и незакрепленные предметы, которые могут травмировать ребенка во время резкого торможения.
- Убедитесь, что ремни автокресла и штатные ремни автомобиля не перекручены.
- Убедитесь, что двери автомобиля, багаж и т.д. не нанесли повреждений изделию.

- Используйте автокресло только с чехлом. Всегда используйте только чехлы, рекомендованные производителем, т.к. это является одной из мер безопасности во время движения.
- Рекомендуется заменить автокресло, если оно было повреждено вследствие аварии.
- Автокресло должно быть надежно прикреплено к сиденью автомобиля при помощи трехточечных штатных ремней безопасности автомобиля.
- Не рекомендуется использовать автокресло, бывшее в употреблении, т.к. неизвестно, каким образом оно эксплуатировалось и побывало ли в ДТП.
- Убедитесь, что ремни безопасности автокресла отрегулированы в соответствии с размерами ребенка. Ремни должны быть хорошо натянуты. Расстояние между ремнем и грудью ребенка не должно превышать толщины одного-двух пальцев.
- Никогда не оставляйте ребенка без присмотра в автомобиле.
- Не разрешайте ребенку играть с центральным замком, т.к. он может случайно отстегнуть ремни.
- Длительные путешествия могут быть утомительны для ребенка, поэтому рекомендуется делать небольшие перерывы, чтобы малыш мог отдохнуть и подышать свежим воздухом.
- Не вносите никакие изменения в устройство автокресла, т.к. это может повлиять на безопасность ребенка во время движения. Всегда строго следуйте инструкции во время установки автокресла.
- Будьте примером для ребенка - всегда пристегивайтесь во время движения.
- Сохраните данное руководство, т.к. в нем содержится много полезной информации.

Общие правила:

- а) Мойте автокресло теплой водой с мылом. Не используйте чистящие средства интенсивного действия (например, растворители).
- б) Чехол автокресла нужно стирать при температуре 30 градусов на ручной стирке. Не помещайте чехол в сушку.

Шаг 1. Выньте автокресло из салона автомобиля. Перед началом чистки изделия убедитесь, что в нем нет посторонних предметов.

Шаг 2. Удалите загрязнения с помощью пылесоса. Для этих целей используйте портативный пылесос, который может удалять загрязнения с труднодоступных мест.

Шаг 3. Пластмассовые детали изделия можно очищать с помощью мягкого мыла и воды.

Шаг 4. Снимите чехол с автокресла. Используйте режим «ручная стирка» для стирки ткани в машинке.

Шаг 5. В случае, если невозможно снять чехол с автокресла, попробуйте вывести пятна на обивке прямо на месте. Перед этим внимательно ознакомьтесь с инструкцией, чтобы понять, каким средством это можно сделать.

Шаг 6. После чистки автокресла убедитесь, что все его детали находятся на месте. Выполните все шаги по установке автокресла в салоне автомобиля, согласно инструкции. Проверьте правильность и надежность крепления кресла.

УСТАНОВКА

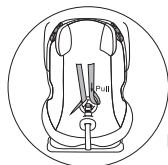
е) Проденьте плечевые ремни через мягкие накладки, а далее через отверстия на корпусе автокресла. Убедитесь, что они прочно закреплены и не перекручены (см. рис. F17)

ф) Если Вы хотите отрегулировать положение ремней безопасности (с или до нижнего положения), переведите автокресло в положение для сна.

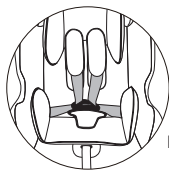
г) Если Вы хотите отрегулировать положение ремней безопасности (с или до верхнего положения), переведите автокресло в положение «сидя».

h) Отрегулируйте высоту плечевых накладок и зафиксируйте ремни в корпусе изделия, продев их через обивку и сам корпус (см.рис. F18).

и) Зафиксируйте ремни безопасности в центральном замке, как показано на рисунке (F 19-а).



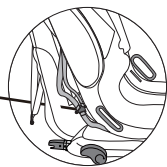
F17



F18

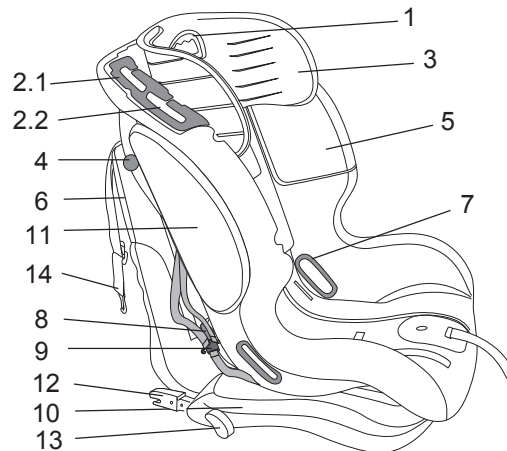


F19-a



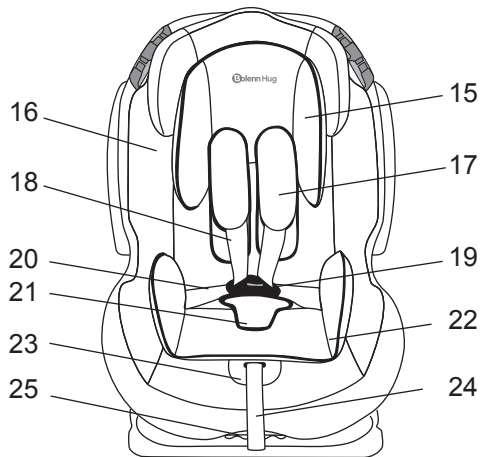
F19

СХЕМА



- 1 – Подъемная ручка
- 2.1 – Направляющая ремня безопасности для группы III
- 2.2 – Направляющая ремня безопасности для группы II
- 3 – Подголовник
- 4 – Рычажок
- 5 – Корпус
- 6 – Спинка
- 7 – Отверстие для ремня безопасности
- 8 – Направляющая ремня безопасности
- 9 – Скоба для ремня безопасности
- 10 – База
- 11 – Боковые защитные элементы
- 12 – Крепления Isofix
- 13 – Рычаг регулировки креплений Isofix
- 14 – Якорный ремень

СХЕМА



- 15 – Мягкая подушечка для головы
- 16 – Мягкая обивка
- 17 – Мягкие накладки на плечевые ремни
- 18 – Плечевой ремень
- 19 – Центральная застёжка
- 20 – Межножный ремень
- 21 – Накладка на застёжку
- 22 – Мягкая сидушка
- 23 – Регулировка чехла
- 24 – Регулировка ремней
- 25 – Ручка регулировки положения автокресла

УСТАНОВКА

Регулировка высоты внутренних ремней безопасности.

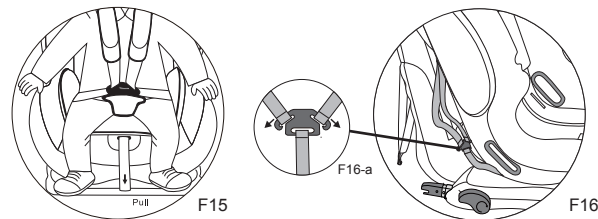
а) Вы выбрали нужную высоту ремней безопасности, если они зафиксированы в отверстиях, расположенных немного выше плеча ребенка. Убедитесь, что ремни безопасности не давят на плечи ребенка (см. рис. F15)

б) Ослабьте натяжение плечевых ремней, нажав соответствующую кнопку регулятора натяжения, и потяните на себя плечевые ремни.

Важно: Не тяните за мягкие накладки на плечевых ремнях.

с) Установите корпус автокресла в положение для сна.

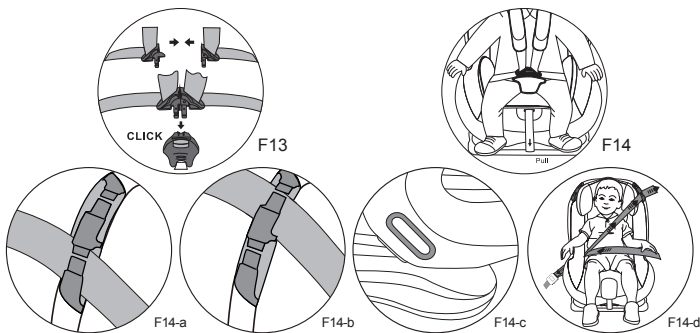
д) Отсоедините ремни от скобы (см. рис. F16-а)



Способ установки автокресла в салоне автомобиля для группы II (15-25 кг) /III (22-36 кг)

Важно: автокресло должно быть установлено одновременно с помощью креплений Isofix и якорного ремня, а также трехточечных ремней безопасности.

- a) Снимите внутренние ремни безопасности автокресла, а также мягкие накладки, центральную застежку и межножный ремень.
- b) Отрегулируйте высоту подголовника, потянув за подъемную ручку. Выберите подходящую высоту подголовника в соответствии с ростом ребенка.
- c) Усадите ребенка в автокресло.
- d) Проденьте диагональный (плечевой) ремень автомобиля через направляющее отверстие, предназначенное для группы II (рис. F14-a) или группы III (рис. F14-b), пропустите ремень через специальное отверстие, зафиксируйте его. (рис. F14-c). Установка автокресла завершена (рис. F14-d).



1) Для группы I (9-18 кг):

Полууниверсальное Y, установка с помощью креплений Isofix и якорного ремня.

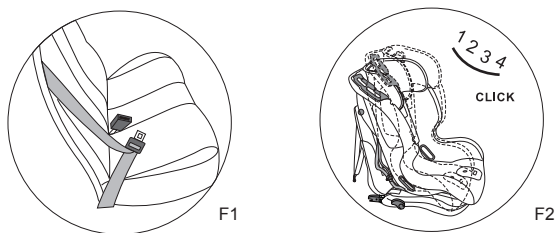
2) Для групп II, III (15-36 кг):

Полууниверсальное S, установка с помощью креплений Isofix, якорного ремня, автомобильного ремня. (F1)

3) Необходимо установить автокресло на заднем сиденье автомобиля в положении «лицом по направлению движения».

Четыре положения автокресла:

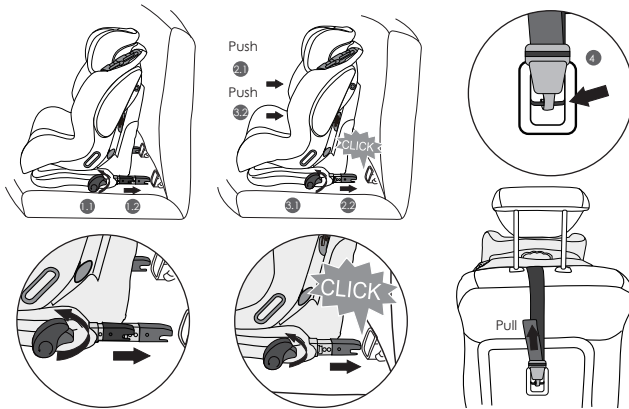
Автокресло «Capella» может быть установлено в четырех разных положениях (см. рис. F2). Для того, чтобы выбрать подходящее положение, необходимо потянуть за ручку, расположенную под сиденьем, и потянуть на себя или от себя спинку автокресла. Когда нужное положение выбрано, отпустите ручку и автокресло зафиксируется в желаемой позиции.



УСТАНОВКА

Способ установки автокресла для группы I (9-18 кг)

- a) Поместите автокресло на сидение автомобиля.
- b) Поверните рычаг регулировки креплений Isofix против часовой стрелки (1.1), и выдвиньте крепления Isofix до конца. Убедитесь, что они зафиксированы. (1.2)
- c) Установите корпус автокресла так, чтобы крепления Isofix находились напротив узлов крепления, установленных в автомобиле. (2.1)
- d) Введите одновременно два крепления Isofix в узлы крепления, установленные в автомобиле (до щелчка). (2.2)
- e) Поверните рычаг регулировки креплений Isofix против часовой стрелки (3.1), задвиньте автокресло по направлению к сидению до упора. (3.2)
- f) Закрепите якорный ремень на спинке автомобильного сидения и затяните как можно туже. (4)



8

УСТАНОВКА

Использование автокресла “Capella”.

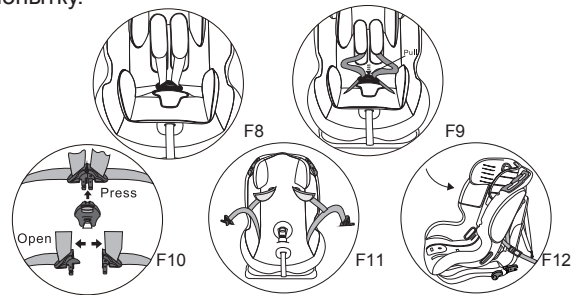
Ослабьте натяжение плечевых ремней безопасности, нажав кнопку фиксатора, и потяните на себя ремни (см. рис. F8-9).

Важно: не тяните за мягкие плечевые накладки. Нажмите на красную кнопку, чтобы отстегнуть внутренние ремни безопасности автокресла (рис. F10). Далее отстегните ремни и разместите их, как показано на рисунке F11.

Перед тем, как усадить ребенка в автокресло, убедитесь, что в нем нет никаких посторонних предметов (F12). Сведите вместе пряжки на ремнях безопасности и вставьте их в замок (см. рис. F13) Убедитесь, что плечевые ремни плотно прилегают к плечам ребенка и не доставляют никакого дискомфорта (F14).

ВАЖНО! После установки автокресла попытайтесь сдвинуть его с места. Автокресло не должно двигаться более, чем на 2 – 3 см (во все стороны). Если же площадь движения больше, увеличьте натяжение штатных ремней автомобиля или повторите попытку установки автокресла.

Убедитесь, что ремни безопасности не перекручены. В случае, если не получается вставить пряжки ремней безопасности в застёжку и надежно зафиксировать их, нажмите на кнопку фиксатора и снова повторите попытку.



9