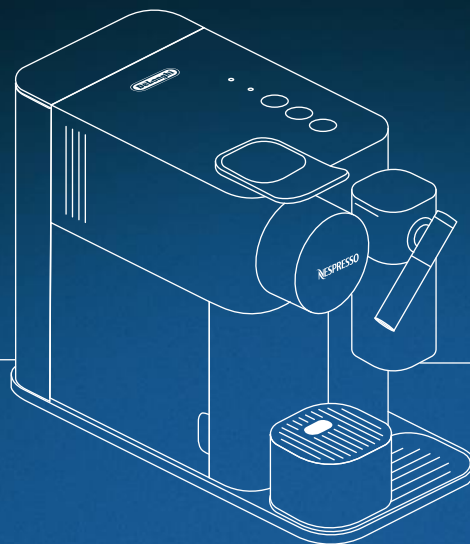




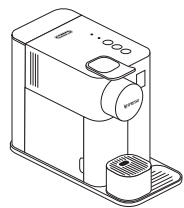
* Ma machine



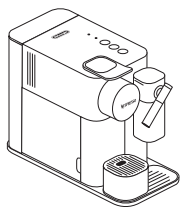
LATTISSIMA ONE

MY MACHINE*

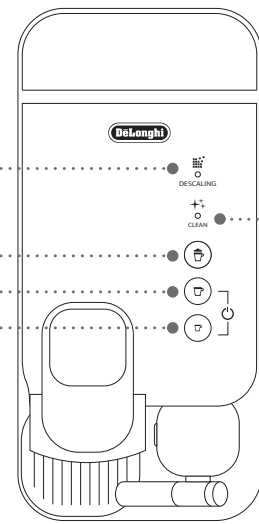
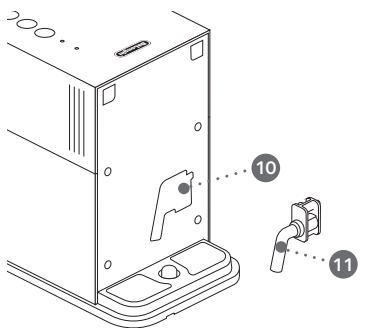
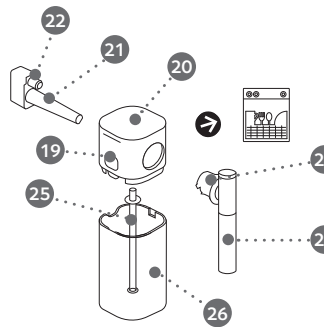
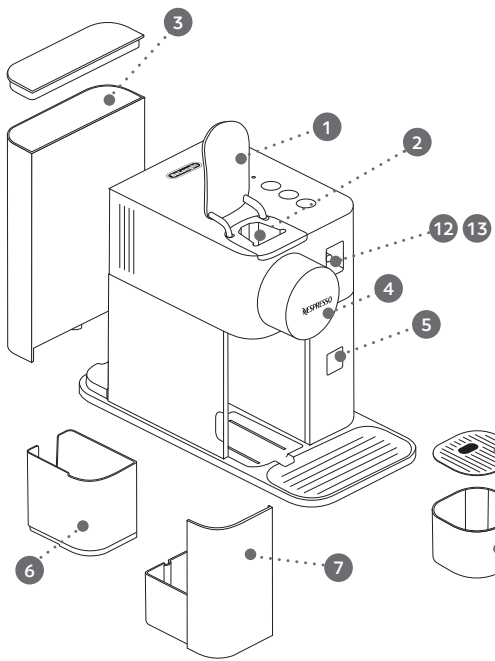




A



B





Обзор кофемашины

- A Кофемашина без системы быстрого приготовления капучино
- B Кофемашина с системой быстрого приготовления капучино (для капучино и Латте Макиато)

- 1 Рычаг
- 2 Отделение для капсулы
- 3 Контейнер для воды (1 л)
- 4 Отверстие для выхода кофе
- 5 Сенсорное окно
- 6 Контейнер для использованных капсул
- 7 Поддон для капель
- 8 Подставка для чашки
- 9 Решетка
- 10 Место для хранения насадки для очистки от накипи
- 11 Насадка для очистки от накипи
- 12 Затвор отверстия для подачи пара
- 13 Отверстие для подачи пара

Оповещения

- 14 «DESCALING» : индикатор очистки от накипи (см. раздел «Очистка от накипи»)
- 15 «CLEAN» : индикатор очистки системы приготовления капучино (см. раздел «Приготовление капучино/Латте Макиато»)

Сенсорные кнопки

- 16 Молочные напитки (капучино, Латте Макиато)
- 17 Лунго (110 мл)
- 18 Эспрессо (40 мл)

Система приготовления капучино

- 19 Кнопка отсоединения крышки контейнера для молока
- 20 Крышка контейнера для молока
- 21 Коннектор Системы приготовления капучино
- 22 Воздухозаборник
- 23 Носик для выхода молока
- 24 Рычаг носика для выхода молока
- 25 Трубка для подачи молока
- 26 Контейнер для молока (125 мл)

Технические характеристики

Lattissima One EN 500

 220-240 В, 50-60 Гц, 1400 Вт

Pmax Максимальное давление 19 бар/
1.9 МПа

 ~ 4.3 кг

 ~ 1 л

 15.4 см
 25.6 см
 32.4 см

Содержание

Обзор	172
Технические характеристики	173
Меры предосторожности	174
Содержание упаковки	179
Lattissima One	179
Первое использование или использование после длительного простоя	180
Приготовление кофе	181
Сборка/разборка системы приготовления капучино	182
Приготовление Капучино-Латте Макиато	182
Программирование объема кофе	184
Ежедневный уход	185
Ручная очистка системы приготовления капучино	186
Восстановление заводских настроек объема	187
Заводские настройки	188
Очистка от накипи	189
Установка уровня жесткости воды	191
Опустошение системы на время неиспользования, для защиты от мороза или перед ремонтом	192
Автоматическое выключение	193
Устранение неисправностей	194
Связаться с Клубом <i>Nespresso</i>	195
Ограниченная гарантия	195

RU Меры предосторожности



ВНИМАНИЕ / ПРЕДУПРЕЖДЕНИЕ



ЭЛЕКТРИЧЕСКАЯ ОПАСНОСТЬ



ОТКЛЮЧИТЕ ПОВРЕЖДЕННЫЙ ШНУР ПИТАНИЯ



ОСТОРОЖНО, ГОРЯЧАЯ ПОВЕРХНОСТЬ

▲ ВНИМАНИЕ:

Если Вы видите этот знак, обратитесь к инструкции по мерам предосторожности во избежание возможных травм и повреждений.

И ИНФОРМАЦИЯ:

Если Вы видите этот знак, следуйте рекомендациям по корректному и безопасному использованию устройства.

▲ ВНИМАНИЕ:

Данные меры предосторожности являются неотъемлемой частью кофемашины. Внимательно изучите их перед первым использованием кофемашины. Храните их в доступном месте, чтобы при необходимости обратиться к ним.

- Кофемашина предназначена для приготовления напитков в соответствии с данной инструкцией.
- Не используйте данную кофемашину не по назначению.
- Данная кофемашина разработана для использования в закрытом помещении в нормальных

температурных условиях.

- Не допускайте попадания прямых солнечных лучей, длительного воздействия брызг воды и влажности.
- Данная кофемашина предназначена только для домашнего использования. Не предназначена для использования персоналом магазинов в зоне кухни, в офисах и других рабочих помещениях, гостями отелей, мотелей и прочих видов гостиничных предприятий.
- Данную кофемашину могут использовать (под присмотром взрослых) дети, достигшие 8 лет и старше, если они проинструктированы касательно безопасного использования и осознают опасность при неправильной эксплуатации. Очистка и ремонт кофемашины детьми без присмотра недопустимы.
- Храните кофемашину и ее шнур в месте, недоступном для детей младше 8 лет.
- Данная кофемашина может использоваться лицами с ограниченными физическими, сенсорными или умственными способностями или отсутствием опыта и знаний, если они проинструктированы

касательно безопасного использования и осознают опасность при неправильной эксплуатации.

- Дети не должны играть с кофемашиной.
- Производитель не несет ответственности, и действие гарантии не распространяется на повреждения, возникшие в результате коммерческого использования кофемашины, неправильного использования или использования не по назначению, а также непрофессионального ремонта или несоблюдения

настоящей инструкции.

Берегитесь возникновения пожара и поражения электрическим током.

- В случае опасности немедленно отключите кофемашину от сети, выдернув вилку из розетки.
- Включайте кофемашину только в подходящую и легко доступную электрическую розетку с заземлением. Убедитесь, что напряжение в сети соответствует рабочему напряжению кофемашины, указанному на табличке технических

данных. При неправильном подключении кофемашины к сети гарантия аннулируется.

Кофемашина должна быть подключена к сети только после ее установки.

- Не протягивайте кабель около острых углов. Закрепите так, чтобы он не свисал вниз.
- Не допускайте нагревания или попадания влаги на кабель.
- Если кабель или вилка повреждены, их необходимо заменить. Для этого следует вернуть кофемашину производителю, в сервисный центр или

лицам аналогичной квалификации. Не используйте кофемашину, если ее кабель или вилка повреждены. Для возврата кофемашины обратитесь в Клуб *Nespresso* или к официальным представителям *Nespresso*.

- Если во время использования требуется подключение с помощью удлинителя, используйте только заземленный удлинитель с сечением кабеля не менее 1,5мм² или соответствующий входной мощности.
- Во избежание повреждения не ставьте кофемашину

RU Меры предосторожности

на горячие поверхности или вблизи таковых, например, радиаторов, плит, газовых горелок, открытого огня и пр.

- Всегда ставьте кофемашину на ровные горизонтальные, устойчивые поверхности. Поверхность должна быть стойкой к нагреванию и жидкостям, таким как вода, кофе, средство от накипи и др.
- Отключайте кофемашину от сети в случае длительного неиспользования. При отключении кофемашины от сети, вынимая вилку из розетки, не тяните за

провод во избежание его повреждения.

- Перед очисткой и ремонтом выньте вилку из розетки и дайте кофемашине остыть.
- Чтобы отключить устройство, остановите приготовление напитка и извлеките вилку из розетки.
- Никогда не трогайте кабель мокрыми руками.
- Никогда не погружайте кофемашину или ее части в воду или другую жидкость.
- Никогда не используйте посудомоечную машину для очистки кофемашины или ее частей,

за исключением частей Системы приготовления капучино.


- Взаимодействие воды и тока опасно и может привести к летальному исходу вследствие поражения электрическим током.
- Кофемашина находится под напряжением - никогда не вскрывайте ее во избежание удара электрическим током.
- Не вставляйте посторонние предметы в отверстия кофемашины. Это может привести к поражению электрическим током или возгоранию.
- Использование прибора не по

назначению, рекомендованному производителем, может вызвать возгорание, поражение электрическим током или причинить вред здоровью.


Избегайте возможных травм при использовании кофемашины.

- Не оставляйте кофемашину без присмотра во время работы.
- Не используйте кофемашину, если она повреждена или неправильно работает. Немедленно отсоедините кофемашину от сети. Свяжитесь с клубом *Nespresso*

или официальным представителем *Nespresso* для диагностики, устранения неисправности или ремонта.

-  Эксплуатация поврежденной кофемашины может вызвать поражение электрическим током, ожоги и возгорания.
- Всегда закрывайте рычаг и никогда не поднимайте его во время работы. Это может привести к ошпариванию.
- Не подставляйте пальцы под носик подачи кофе во избежание ошпаривания.
- Избегайте попадания пальцев в отверстие для капсул. Это может

привести к травмам.

-  Не прикасайтесь к поверхностям, которые могут нагреваться во время работы или в процессе очистки кофемашины от накипи: носик для очистки от накипи и носик для выхода молока. Используйте ручку-держатель.
- Если запрограммированный объем кофе больше 150 мл, дайте кофемашине остыть не менее 5 минут перед приготовлением следующей чашки кофе. Возможен риск перегрева системы.
- Вода может протечь вокруг капсулы, не проткнутой лезвиями, и повредить кофемашину.
- Настоятельно

- рекомендуется не использовать отработанные, поврежденные или деформированные капсулы. В случае застревания капсулы в отделении капсулодержателя выключите кофемашину и отсоедините от сети, прежде чем предпринимать какие-либо действия. Позвоните в Клуб *Nespresso* или официальному представителю *Nespresso*.
- Заполняйте резервуар для воды только чистой питьевой водой.
- Если Вы планируете длительное время не использовать

кофемашину (например, во время отпуска и т.д.), опустошите резервуар для воды.

- Замените воду в резервуаре на свежую, если Вы не использовали кофемашину в течение нескольких дней.
- Не используйте кофемашину без поддона для сбора капель и решетки, чтобы не допустить попадания жидкостей на окружающие поверхности.
- Не используйте агрессивное чистящее средство или растворители для химической чистки. Используйте влажную ткань и мягкое чистящее

RU Меры предосторожности

- средство для очистки поверхностей кофемашины.
- Для очистки кофемашины используйте только рекомендованные средства.
 - Вынимая кофемашину из упаковки, снимите пленку с поддона для сбора капель и утилизируйте ее.
 - Данная кофемашина разработана специально для кофе-капсул *Nespresso*, которые можно приобрести исключительно в Клубе *Nespresso*, Бутиках *Nespresso*, Интернет-Бутике *Nespresso* или с помощью мобильного приложения *Nespresso*.
 - Все кофемашины *Nespresso* проходят строгий контроль качества. На случайно отобранных кофемашинах проводятся тесты в условиях фактической эксплуатации. Поэтому на некоторых машинах могут остаться следы предыдущего использования.
 - *Nespresso* оставляет за собой право изменить инструкции без предварительного уведомления.
- Очистка от накипи**
- При правильном использовании средства от накипи *Nespresso* гарантирует исправную работу кофемашины в течение всего срока

- службы и неизменно превосходный вкус кофе.
- Очищайте кофемашину от накипи в соответствии с рекомендациями, приведенными в инструкции по эксплуатации кофемашины или посетите интернет-страницу *Nespresso* www.nespresso.com/descaling

МЕРЫ ПРЕДОСТОРОЖНОСТИ: Жидкость для очистки от накипи может быть опасна. Избегайте контакта с глазами, кожей и поверхностями материалов. Использование любого неподходящего средства для удаления накипи может привести к повреждению

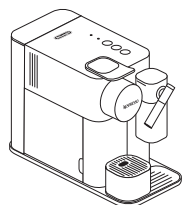
деталей кофемашины или к неэффективному процессу удаления накипи. Не используйте другие средства, так как они могут повлиять на качество кофе. При возникновении дополнительных вопросов относительно очистки от накипи, обратитесь в Клуб *Nespresso*.

СОХРАНИТЕ ДАННУЮ ИНСТРУКЦИЮ

Передайте инструкцию человеку, который будет пользоваться кофемашиной впоследствии. Данную инструкцию можно найти в формате PDF на сайте nespresso.com



Содержание упаковки



1 Кофемашина



2 Инструкция по эксплуатации



3 Приветственный набор кофе-капсул



4 Буклет «Добро пожаловать в Nespresso»



5 Индикатор жесткости воды (внутри инструкции)

Lattissima One

RU

Nespresso это система приготовления идеального эспрессо чашка за чашкой. Все кофемашины *Nespresso* оснащены помпой высокого давления 19 бар, которая обеспечивает безупречную экстракцию. Каждый параметр системы вычислен с предельной точностью, чтобы гарантировать максимальное раскрытие всех ароматов, создание тела кофе и плотной бархатистой пенки crema.

⚠ ВНИМАНИЕ: Когда Вы видите этот знак, обратитесь к инструкции по безопасности, чтобы избежать возможных повреждений и травм.

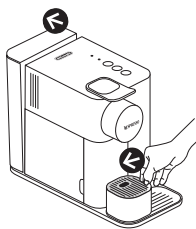
ℹ ИНФОРМАЦИЯ: когда Вы видите этот знак, обратитесь к инструкции по надлежащей и безопасной эксплуатации кофемашины.

RU Первое использование или использование после длительного простоя

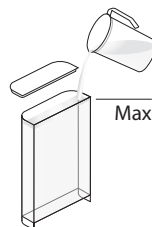
⚠ ВНИМАНИЕ: в первую очередь ознакомьтесь с мерами безопасности во избежание риска смертельного поражения электрическим током или пожара.

i **ПРИМЕЧАНИЕ:** для выключения кофемашины нажмите и удерживайте кнопки Лунго и эспрессо в течение 2 секунд.

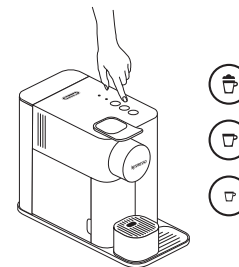
- 1** Распаковывая кофемашину, снимите пластиковую пленку, резервуар для воды, поддон для капель и контейнер для капсул. Отрегулируйте длину сетевого шнура, разместив неиспользуемую длину в отсеке для хранения шнура под кофемашинной.



- 2** Промойте резервуар для воды и наполните его чистой питьевой водой до максимального уровня. Подключите кофемашину к сети.

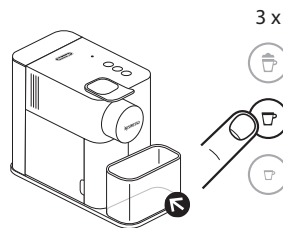


- 3** Включите кофемашину, нажав на одну из трех кнопок.
- Кнопки мигают: кофемашина разогревается (25 сек)
- Кнопки горят постоянно: кофемашина готова к использованию

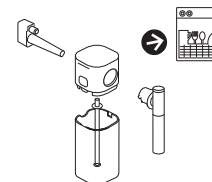


- 4** Промывание кофемашины: поместите емкость под носик для кофе и нажмите кнопку Лунго. Повторите три раза.

i Все кофемашины проходят тестирование после производства. Возможно появление небольшого количества частиц кофе при промывании кофемашины перед первым использованием.



- 5** Разберите Систему приготовления капучино и промойте все 5 частей на верхнем уровне посудомоечной машины. В случае невозможности использования посудомоечной машины обратитесь к разделу «Ручная очистка Системы приготовления капучино».



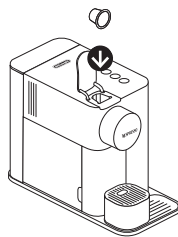
i Ознакомьтесь с инструкцией по сборке/разборке Системы приготовления капучино на стр. 182.

Приготовление кофе

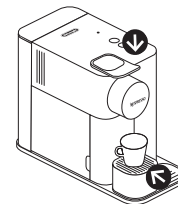
RU

i **ПРИМЕЧАНИЕ:** во время разогрева кофемашины Вы можете нажать любую кнопку приготовления напитка. Приготовление выбранного кофе начнется автоматически после разогрева.

- 1** Полностью поднимите рычаг и вставьте кофе-капсулу.



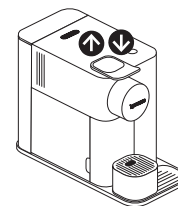
- 2** Закройте рычаг и поставьте чашку под носик кофемашины.



- 3** Нажмите кнопку Эспрессо (40 мл) или Лунго (110 мл). Приготовление кофе завершится автоматически. Чтобы остановить подачу кофе раньше или продолжить ее, нажмите на кнопку еще раз.

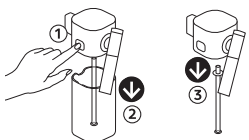


- 4** Поднимите и снова закройте рычаг, чтобы капсула упала в контейнер для использованных капсул.



RU Сборка/разборка системы приготовления капучино

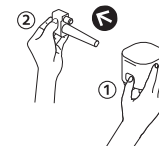
- 1 Снимите контейнер для молока, нажатием кнопки на боковой стороне крышки контейнера. Отсоедините трубку для подачи молока.



- 2 Установите носик для выхода молока вертикально для его отсоединения и присоединения. Нажмите кнопку на боковой стороне крышки контейнера для молока, чтобы отсоединить носик для выхода молока.



- 3 Нажмите кнопку на боковой стороне крышки контейнера для молока и потяните, чтобы отсоединить Коннектор Системы приготовления капучино.

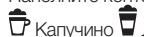


Приготовление Капучино-Латте Макиато

i Молочная система кофемашины не предназначена для использования растительного молока.

i Для приготовления идеальной молочной пены необходимо использовать коровье обезжиренное молоко или молоко с пониженным содержанием жира температурой около 4 градусов.

- 1 Наполните контейнер для молока до необходимой отметки:

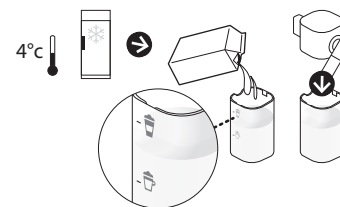


Капучино Латте Макиато

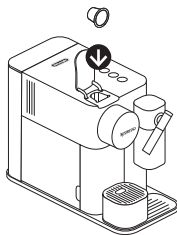
Закройте контейнер для молока и подсоедините его к кофемашине. Разогрев кофемашины происходит около 15 секунд (кнопки будут мигать).

i **ПРИМЕЧАНИЕ:** Система приготовления капучино не работает с водой.

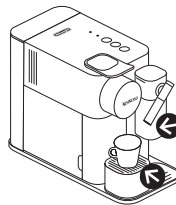
i **ПРИМЕЧАНИЕ:** весь объем молока будет использоваться для приготовления напитка.



- 2 Полностью поднимите рычаг и вставьте кофе-капсулу. Закройте рычаг.



- 3 Разместите чашку для Капучино или стакан для Латте Макиато под носиком для выхода кофе. Отрегулируйте положение носика для выхода молока.



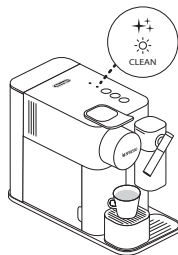
- 4 Нажмите кнопку приготовления напитка.

- И** ПРИМЕЧАНИЕ:
весь объем молока будет использоваться для приготовления напитка.

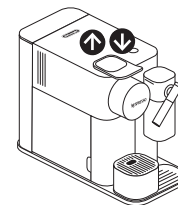


- И** Приготовление начнется через несколько секунд (сначала молочная пенка, затем кофе) и завершится автоматически.

- 5 По окончании приготовления индикатор очистки ☆ будет подсвечен оранжевым, указывая на необходимость очистки Системы приготовления капучино.



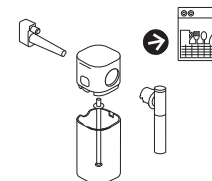
- 6 Поднимите и снова закройте рычаг, чтобы капсула упала в контейнер для использованных капсул.



RU Приготовление Капучино-Латте Макиато

7 По истечении периода, не превышающего 30 минут после приготовления Капучино или Латте Макиато, разберите Систему приготовления капучино и очистите все компоненты на верхнем уровне посудомоечной машины. В случае невозможности использования посудомоечной машины обратитесь к разделу «Ручная очистка Системы приготовления капучино».

i Ознакомьтесь в разделе «Сборка/разборка Системы приготовления капучино». Система приготовления капучино не предназначена для хранения в холодильнике.



Программирование объема кофе

i Следуйте шагам 1-2 раздела «Приготовление кофе».

i **ПРИМЕЧАНИЕ:** ознакомьтесь с информацией о максимальных и минимальных объемах в разделе «Заводские настройки».

1 Для входа в режим программирования нажмите и удерживайте кнопку Эспрессо или Лунго минимум 3 секунды. Начнется приготовление. Во время программирования кнопка будет быстро мигать.



2 Отпустите кнопку, когда желаемый объем будет достигнут. Выбранный объем напитка автоматически запоминается для следующих приготовлений кофе. Кнопка мигнет 3 раза для подтверждения нового объема.

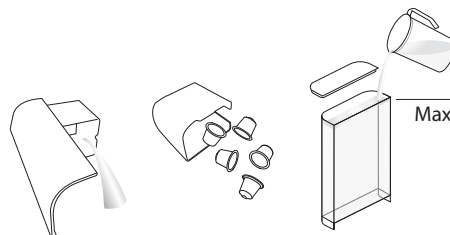


Ежедневный уход

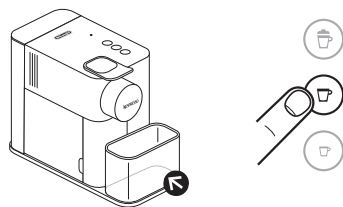
RU

i Не используйте агрессивные чистящие средства или растворители для очистки кофемашины. Используйте влажную тканевую салфетку и мягкие чистящие средства для очистки поверхности кофемашины. Не мойте детали кофемашины в посудомоечной машине, за исключением частей Системы приготовления капучино.

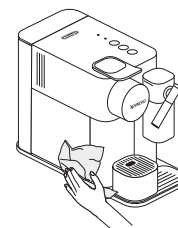
- 1** Поднимите и закройте рычаг капсулодержателя, чтобы сбросить капсулу в контейнер для использованных капсул. Снимите поддон для капель и контейнер для использованных капсул. Опустошите их и промойте. Снимите резервуар для воды. Опустошите и промойте его перед тем, как залить свежую питьевую воду.



- 2** Поставьте пустую емкость под носик для выхода кофе и нажмите кнопку Лунго для промывания.



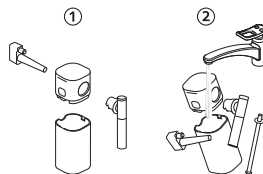
- 3** Протрите поверхность кофемашины влажной тканевой салфеткой.



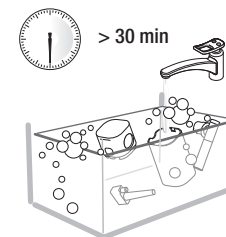
RU Ручная очистка системы приготовления капучино

i В случае невозможности использования посудомоечной машины, все компоненты Системы приготовления капучино необходимо очистить вручную. Данная процедура должна выполняться после каждого использования.

- 1** Разберите Систему приготовления капучино обратившись в раздел «Сборка/разборка Системы приготовления капучино». Тщательно смойте остатки молока горячей питьевой водой (40 °C / 104 °F).

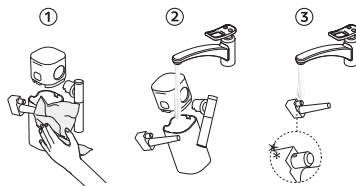


- 2** Замочите все компоненты в горячей питьевой воде (40 °C / 104 °F) вместе с мягким моющим средством минимум на 30 минут и тщательно промойте горячей питьевой водой (40 °C / 104 °F). Не используйте чистящие средства с сильной отдушкой.



- 3** Очистите внутреннюю часть молочного резервуара мягким моющим средством и промойте горячей питьевой водой (40 °C / 104 °F). Не используйте абразивные материалы, которые могут повредить поверхность устройства.

* Убедитесь, что воздухозаборник чист.



- 4** Протрите насухо все части чистым полотенцем, куском ткани или бумагой и снова соберите.

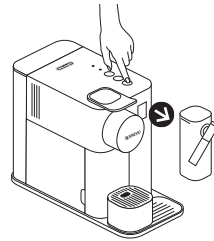


Восстановление заводских настроек объема

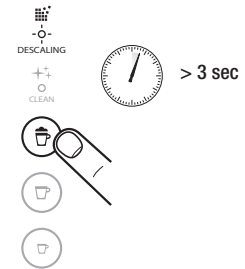
- i** **ПРИМЕЧАНИЕ:** выход из меню будет осуществлен автоматически через 30 секунд бездействия. Также из меню можно выйти, нажав кнопку приготовления молочного напитка и удерживая ее 3 секунды.

- 1** Включите кофемашину.

i **ПРИМЕЧАНИЕ:** снимите контейнер для молока.



- 2** Для входа в режим настройки нажмите кнопку приготовления молочного напитка и удерживайте ее в течение 3 сек: индикатор очистки и индикатор очистки от накипи начнут мигать.



- 3** Нажмите кнопку приготовления молочного напитка. Кнопка молока начнет мигать, подтверждая режим восстановления заводских настроек. Нажмите ее для подтверждения. Все кнопки мигнут 3 раза, что означает восстановление всех заводских объемов. Кофемашина выйдет из меню автоматически и снова готова к использованию.

Заводские настройки

⚠ ВНИМАНИЕ: если запрограммированный объем кофе превышает 150 мл, ожидайте не менее 5 секунд перед приготовлением следующей чашки кофе. Возможен риск перегрева системы.



Кофе: 40 мл/Молоко: от 50 до 150 мл в соответствии с уровнем  и  в контейнере для молока





Лунго: 110 мл



Эспрессо: 40 мл

Автоматическое выключение через 9 мин

 ПРИМЕЧАНИЕ: количество молочной пенки зависит от типа используемого молока и его температуры.

 ПРИМЕЧАНИЕ: мы рекомендуем Вам использовать заводские настройки для объема Эспрессо и Лунго для приготовления идеальной чашки кофе.

Объем кофе может быть изменен от 25 до 150 мл.

Очистка от накипи

RU

www.nespresso.com/descaling

⚠ ВНИМАНИЕ: внимательно ознакомьтесь с мерами предосторожности.

ℹ ПРИМЕЧАНИЕ: процесс очистки от накипи занимает около 20 минут.

ℹ ПРИМЕЧАНИЕ: чтобы обеспечить исправную работу кофемашины в течение всего срока службы и гарантировать неизменно превосходный вкус кофе, следуйте приведенным инструкциям.

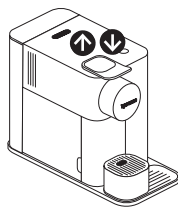
1 Проводите очистку от накипи, когда индикатор очистки от накипи загорится оранжевым.



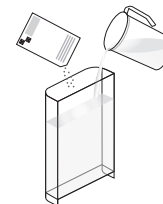
CLEAN



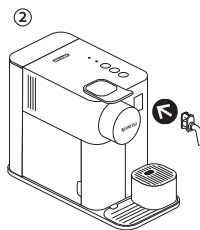
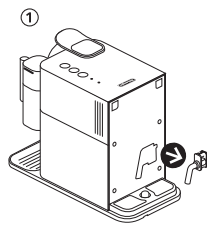
2 Поднимите и закройте рычаг, чтобы сбросить капсулу в контейнер для использованных капсул.



3 Опустошите поддон для капель и контейнер для использованных капсул. Залейте в резервуар для воды 100 мл средства для очистки от накипи Nespresso и 500 мл воды.



4 Возьмите насадку для очистки от накипи, расположенную на задней панели кофемашины, установите насадку в отверстие для подачи пара.



5 Кофемашина войдет в режим очистки от накипи. Индикатор очистки от накипи мигает оранжевым на протяжении всего процесса. Кнопка Эспрессо светится белым.



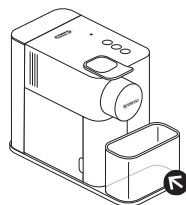
CLEAN



RU Очистка от накипи

www.nespresso.com/descaling

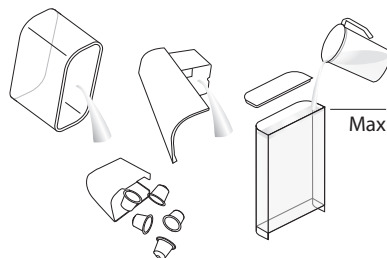
- 6 Установите контейнер объемом не менее 1 литра под носик для выхода кофе и насадку для очистки от накипи.



- 7 Нажмите кнопку Эспрессо. Средство для очистки от накипи попеременно пройдет через отверстие для выхода кофе, насадку для очистки от накипи и поддон для капель. Контейнер для воды опустошится, кнопка Эспрессо будет гореть.



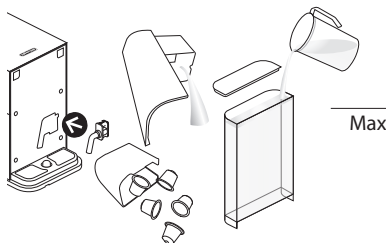
- 8 Опустошите контейнер для использованных капсул и поддон для капель, тщательно ополосните их и наполните резервуар для воды свежей питьевой водой до максимального уровня.



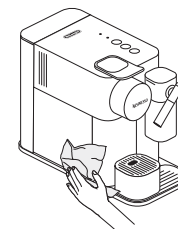
- 9 Снова нажмите кнопку Эспрессо. Цикл очистки продолжится и вода пройдет через отверстие для выхода кофе, насадку для очистки от накипи и поддон для капель, пока резервуар для воды не будет пуст.



- 10 Когда очистка закончится, кофемашина автоматически выключится. Снимите и уберите насадку для очистки от накипи. Опустошите поддон для капель и контейнер для использованных капсул. Наполните резервуар для воды свежей питьевой водой.



- 11 Протрите кофемашину с помощью влажной тканевой салфетки. Очистка кофемашины от накипи завершена.



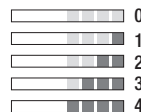
Установка уровня жесткости воды

И ПРИМЕЧАНИЕ: выход из меню будет осуществлен автоматически через 30 секунд бездействия. Также из меню можно выйти, нажатием на кнопку приготовления молочных напитков в течение 3 секунд.

1 Возьмите индикатор жесткости воды, расположенный на первой странице инструкции по эксплуатации и опустите его в воду на 1 секунду.

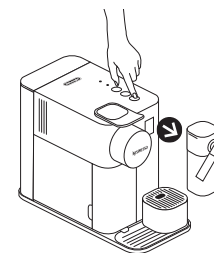


2 Количество красных квадратов укажет уровень жесткости воды.



3 Включите кофемашину.

И ПРИМЕЧАНИЕ: снимите контейнер для молока.



4 Для входа в режим настройки нажмите кнопку приготовления молочного напитка и удерживайте ее в течение 3 сек: индикатор очистки и индикатор очистки от накипи начнут мигать.



5 Нажмите кнопку Эспрессо.



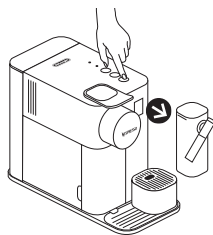
6 В течение 15 секунд Вы можете установить желаемый уровень жесткости воды нажатием соответствующей кнопки. Кнопки мигнут 3 раза, чтобы подтвердить новое значение. После автоматического выхода из меню кофемашина вновь готова к использованию.

Уровень жесткости		Уровень	fH	dH	CaCO ₃
	Молочный напиток		<5	<3	< 50 мг/л
	Лунго		>7	>4	> 70 мг/л
	Эспрессо		> 13	>7	> 130 мг/л
+	Молочный напиток + Лунго		>25	> 14	> 250 мг/л
+	Лунго + Эспрессо		>38	>21	> 380 мг/л

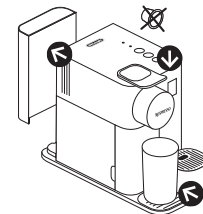
RU Опустошение системы на время неиспользования, для защиты от мороза или перед ремонтом

1 Включите кофемашину.

i ПРИМЕЧАНИЕ: снимите контейнер для молока.



2 Снимите резервуар для воды. Поднимите и закройте рычаг, чтобы сбросить капсулу в контейнер для использованных капсул. Установите емкость под носик для выхода кофе.



3 Для входа в режим настройки нажмите кнопку приготовления молочного напитка и удерживайте ее в течение 3 сек: индикатор очистки и индикатор очистки от накипи начнут мигать.

i ПРИМЕЧАНИЕ: выход из меню будет осуществлен автоматически через 30 секунд бездействия. Также из меню можно выйти, нажатием на кнопку приготовления молочных напитков в течение 3 секунд.



4 Одновременно нажмите кнопку приготовления молочных напитков и Лунго.



5 Кнопка приготовления молочных напитков мигнет для подтверждения. Нажмите ее, чтобы начать процесс опустошения системы. Кнопки приготовления кофе будут поочередно мигать. Когда процесс опустошения закончится, кофемашина автоматически выключится.



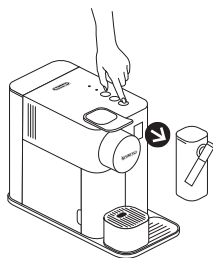
i ПРИМЕЧАНИЕ: кофемашина будет заблокирована в течение 10 минут после опустошения.

Автоматическое выключение

i Данная кофемашина оснащена отличной системой энергосбережения, а также функцией автовыключения (до 0 Ватт), которая позволяет экономить электроэнергию. Кофемашина автоматически выключается через 9 минут после последнего использования.

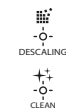
1 Включите кофемашину.

i **ПРИМЕЧАНИЕ:**
снимите контейнер для молока.



2 Для входа в режим настройки нажмите кнопку приготовления молочного напитка и удерживайте ее в течение 3 сек: индикатор очистки и индикатор очистки от накипи начнут мигать.

i **ПРИМЕЧАНИЕ:** выход из меню будет осуществлен автоматически через 30 секунд бездействия. Также из меню можно выйти, нажав на кнопку приготовления молочных напитков в течение 3 секунд.



3 Нажмите кнопку Лунго.



4 В течение 15 секунд Вы можете установить желаемое время автовыключения, нажав соответствующую кнопку. Кнопки мигнут 3 раза, чтобы подтвердить новое значение. После автоматического выхода из меню кофемашина вновь готова к использованию.

Автоматическое выключение

Молочный напиток → 9 минут

Лунго → 30 минут

Эспрессо → 8 часов

Устранение неисправностей

Не горят индикаторы.	- Проверьте розетку, вилку, напряжение и предохранитель. В случае возникновения проблем свяжитесь с Клубом <i>Nespresso</i> .
Нет подачи кофе, нет подачи воды.	- Резервуар для воды пуст. Наполните резервуар. - При необходимости проведите очистку от накипи (см. раздел Очистка от накипи).
Приготовление кофе очень медленное.	- Скорость приготовления кофе зависит от блэнда кофе. - При необходимости проведите очистку от накипи (см. раздел Очистка от накипи).
Нет подачи кофе, идет только вода (при вставленной капсуле).	- Обратитесь в Клуб <i>Nespresso</i> для диагностики и ремонта.
Кофе недостаточно горячий.	- Подогрейте чашку перед приготовлением кофе. - При необходимости проведите очистку от накипи (см. раздел Очистка от накипи).
Вода протекает из капсулодержателя (вода в контейнере для капсул).	- Неправильно вставлена капсула. Если неисправность не устранена, обратитесь в Клуб <i>Nespresso</i> .
Нерегулярное мигание кнопок.	- Обратитесь в Клуб <i>Nespresso</i> для диагностики и ремонта.
Все кнопки мигают одновременно в течение 10 секунд, после чего кофемашина автоматически выключается.	- Сигнал ошибки, требуется ремонт. Обратитесь в Клуб <i>Nespresso</i> .
Все 3 кнопки быстро мигают 3 раза и кофемашина возвращается в режим готовности.	- Резервуар для воды пуст. Наполните резервуар.
Мигают индикатор очистки от накипи и индикатор очистки.	- Выполнен вход в меню. Чтобы выйти из меню нажмите и удерживайте кнопку приготовления молочного напитка в течение 3 секунд или подождите 30 секунд для автоматического выхода.
Индикатор очистки от накипи горит оранжевым.	- Кофемашина сообщает о необходимости очистки от накипи, основываясь на количестве приготовленных напитков. Проведите очистку от накипи.
Индикатор очистки от накипи мигает оранжевым, горит кнопка приготовления молочного напитка.	- Кофемашина находится в режиме очистки от накипи. Нажмите кнопку приготовления молочного напитка, чтобы начать процесс очистки от накипи.
Индикатор очистки горит оранжевым.	- Проведите очистку Системы приготовления капучино. Разберите Систему приготовления капучино и промойте все 5 частей на верхнем уровне посудомоечной машины. В случае невозможности использования посудомоечной машины обратитесь к разделу «Ручная очистка Системы приготовления капучино».
Все кнопки приготовления напитков поочередно мигают.	- Кофемашина перегрелась. Подождите пока кофемашина остынет.
Рычаг капсулодержателя полностью не закрывается.	- Кофемашина будет заблокирована около 10 минут. - Опустошите контейнер для использованных капсул. Убедитесь, что внутри капсулодержателя нет капсул. - Необходимо использовать обезжиренное коровье молоко или молоко с пониженным содержанием жира температурой около 4 градусов.
Качество молочной пенки не соответствует стандартам.	- Промывайте Систему приготовления капучино после каждого использования (см. раздел «Ручная очистка Системы приготовления капучино»); - Проведите очистку кофемашины от накипи. - Не используйте молоко, которое было заморожено. - Убедитесь, что воздухозаборник не загрязнен. См. раздел «Ручная очистка Системы приготовления капучино».
Я не могу войти в меню.	- Убедитесь, что контейнер для молока снят. - Убедитесь, что нажимаете кнопку приготовления молочных напитков в течение 3 секунд. - Снимите насадку для очистки от накипи.
Молочная система не запускается.	- Налейте в резервуар для молока минимум 30 мл молока. - Система приготовления капучино не работает при наполнении водой. - Система приготовления капучино не предназначена для работы с растительным молоком.
Резервуар для молока не отсоединяется.	- Нажмите кнопку на боковой стороне крышки контейнера для молока для отсоединения системы. - См. раздел «Сборка/разборка системы приготовления капучино».
Выключение кофемашины.	- Нажмите одновременно кнопки Эспрессо и Лунго в течение 2 секунд.
Звук при выключении кофемашины.	- Этот звук указывает на то, что машина выключена.

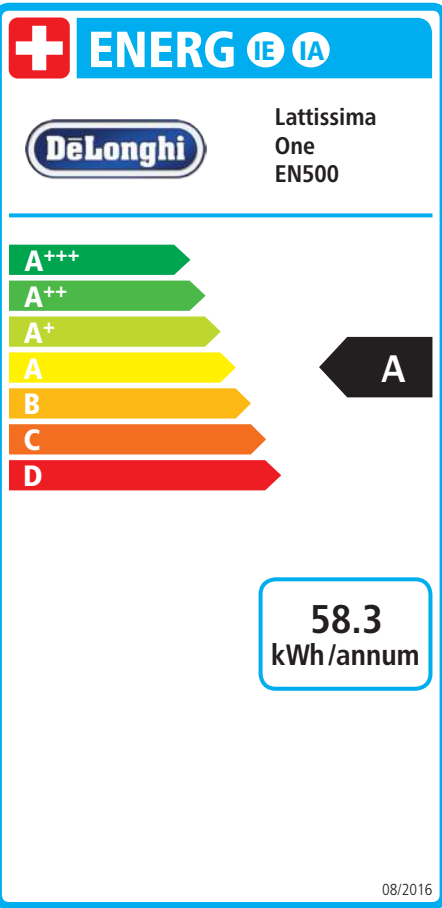
Связаться с Клубом *Nespresso*

RU

Для получения дополнительной информации, в случае возникновения проблем или просто для консультации, звоните в Клуб *Nespresso*. Контактную информацию о *Nespresso Club* можно найти в брошюре «Добро пожаловать в *Nespresso*» или на сайте www.nespresso.com

Ограниченная гарантия

De'Longhi гарантирует отсутствие дефектов материалов и сборки в течение двух лет с даты приобретения кофемашины. В течение этого периода De'Longhi обязуется бесплатно отремонтировать или заменить (по своему усмотрению) все неисправные детали. Гарантия на отремонтированные или замененные в процессе ремонта запчасти - 6 месяцев или до конца действия первоначального гарантийного периода. Данная гарантия не распространяется на любые неисправности возникшие в результате несчастных случаев, неправильной эксплуатации или обычного износа. За исключением законодательных норм, условия данной гарантии не могут быть сокращены или изменены и соответствуют нормам «Закона о защите прав потребителей». В случае возникновения проблем с эксплуатацией кофемашины обратитесь в Клуб *Nespresso* для получения консультации по использованию кофемашины и ее возможного ремонта.





LATTISSIMA ONE

